

國立體育大學「中東呼吸症候群冠狀病毒感染症」防疫計畫

104年7月1日校安會議通過

一、計畫緣起

國立體育大學（以下簡稱本校）為有效防治中東呼吸症候群冠狀病毒感染症疫情，確保環境清潔及安全，以維護師生身心健康，特依據教育部 104 年 6 月 9 日臺教綜(五)字第 1040077984 號、104 年 6 月 16 日臺教綜(五)1040081406 號函「學校因應中東呼吸症候群冠狀病毒感染症疫情整備情形檢核表」、行政院衛生福利部疾病管制署訂定「中東呼吸症候群冠狀病毒染症防治工作手冊」，訂定「國立體育大學中東呼吸症候群冠狀病毒感染症計畫」（以下簡稱本計畫）。

二、依據

- (一)、傳染病防治法第 6 條。
- (二)、學校衛生法第 13 條。
- (三)、行政院衛生福利部疾病管制署訂定「中東呼吸症候群冠狀病毒染症防治工作手冊」。
- (四)、教育部 104 年 6 月 9 日臺教綜(五)字第 1040077984 號書函「因應南韓之中東呼吸症候群冠狀病毒感染症（MERS-CoV）疫情升溫，請籌組防疫小組，預擬防疫措施」。
- (五)、教育部 104 年 6 月 16 日臺教綜(五)字第 1040081406 號書函「各級教育主管機關因應南韓中東呼吸症候群冠狀病毒感染症（MERS-CoV）防疫整備會議記錄」。
- (六)、依據本校 102 年 5 月 6 日國立體育大學-校園新型流感防治計畫與整備情形檢核表修訂。

三、目的

為有效防治中東呼吸症候群冠狀病毒感染症疫情由校園集體傳播而擴大流傳，以維護本校師生身心健康及學生受教、應考之權益，並確保校務行政之順利推動，特制訂本計畫。

四、各單位任務分工

詳如附件 1:「國立體育大學中東呼吸症候群冠狀病毒感染症疫情因應小組組織編制及職掌表」

五、環境清潔及衛生之維護：

- (一) 本校各單位辦公處所之環境清潔，包括：門把、電腦鍵盤、辦公桌面、電話機具、文具用品、電冰箱、影印機、電燈及電風扇之開關……等，應由各該使用人員自行負責清理，另由單位共同使用之器具，應由各單位主管指定專門人員負責清潔維護。並請各單位將緊急聯絡人員名單及聯絡資料送學務處生活輔導暨健康促進組建檔，以利連繫及疫情通報之進行。
- (二) 本校之公共空間，含電梯、廁所、衛浴間、茶水間、大樓入口(由總務處園區經營管理組負責)。球場、運動場館、運動器材、教室(由各系所負責)、宿舍(由學務處生活輔導暨健康促進組負責)、樸園……等，由各相關單位人員負責，以維護全校環境衛生。
- (三) 本校各棟建築物之一般冷氣機及中央空調系統之過濾網加強清洗，應由水電工程人員負責清理，並由總務處營繕組派員督導實施。
- (四) 各辦公處所於上班時間內，宜儘量開啟門窗及開啟電風扇，以保持空氣流通。行政大樓通往科技大樓及教學大樓之通道於上班時間內(管制時間例外)，宜保持開啟，以避免進出入人員不必要之碰觸，並請駐衛警小隊人員負責督導及執行。
- (五) 各施工之工地、外包工程等之施工及工程人員，請總務處派人督導；學苑餐廳暨相關餐飲販售人員及設施，由學務處指派專人，負責督導其服務人員之安全衛生措施及設施、器具之清潔維護及執行事項。

六、人員通報系統：

- (一) 依據傳染病防治法，「中東呼吸症候群冠狀病毒感染症」公告為第五類法定傳染病，如發現疑似個案，應於 24 小時內通報，必要時，得於指定隔離治療機構施行隔離治療。
- (二) **權責單位：**(1)由人事室負責教職員工(含流動工作人員)；(2)學生方面與外籍生、交換生、陸、僑生由學務處及國際交流中心負責，(3)其他人員由各單位、各系所乃要掌握於本校服務之短期人員，請至中國大陸(含香港、澳門)，彙整通報資料(國立體育大學境外地區交流人員紀錄單)請於每日 12 點使用

電子信箱傳給校安中心邱慧玲組長與三位李利時、吳萬春、曾文美校安人員，各單位提供資料敬請存查，俾便於教育部抽訪時用。

七、公告實施及其實施期間

本防治計畫經簽請 校長核可後公布實施，實施期間視衛生福利部獲教育部公布之有關傳染病疫情控制狀況，由校安中心彙整後再簽請 校長核定修正或終止。

附件：

附件	內 容
1	國立體育大學校園中東呼吸症候群冠狀病毒感染症疫情因應小組組織編制及職掌表
2	國立體育大學校園中東呼吸症候群冠狀病毒感染症疫情因應小組各相關單位聯絡窗口
3	國立體育大學校園中東呼吸症候群冠狀病毒感染症疫情通報組織及各單位負責人聯絡資料表
4	國立體育大學校園中東呼吸症候群冠狀病毒感染症疫情檢核表及窗口聯繫資料
5	教育部與所屬機關（構）及各級學校因應中東呼吸症候群疫情其人員前往境外地區交流注意事項
6	國立體育大學 MERS-Cov 防疫通報及處理流程
7	國立體育大學中東呼吸症候群冠狀病毒感染症(MERS-CoV)疫情流行期間出入境中東或南韓人員紀錄表
8	國立體育大學中東呼吸症候群冠狀病毒感染症健康監測紀錄表
9	國立體育大學急性傳染疾病鄰近看診資訊
10	國立體育大學消毒作業原則

附件 1

國立體育大學校園中東呼吸症候群冠狀病毒感染症疫情因應小組 組織編制及職掌表

召集人：高校長俊雄

副召集人：黃副校長啟煌、張副校長思敏

總幹事：陳學務長五洲

聯絡人：張主任秘書永政

執行秘書：邱組長慧玲

成員：如國立體育大學中東呼吸症候群冠狀病毒感染症疫情因應小組各相關單位聯絡窗口名單
各組職掌表(教育部就有關各級學校因應中東呼吸症候群各級疫情之處理要則請各
權責單位依疫情執行且依疫情需求，隨時協助支援)

1. 召集人：召集會議，及全校因應事項之決策與指揮。
2. 副召集人：襄助召集人，並負責全校因應小組統籌指揮事項。
3. 聯絡人：負責本校對外相關消息發布及新聞聯絡事項及因應小組會議決議事項之執行及督導。
4. 學務處生活輔導暨健康促進組：負責防疫宣導透過各種活動或團體集會之場合，實施機會教育、後續追蹤通報；彙整各單位確診與疑似病例人員列冊，聯繫衛生單位進行疫情調查，必要時實施居家隔離或進行住宿學生安排隔離住所，疫情相關通報並負責向上級機關（含縣衛生局、教育部等單位）陳報等事宜。
5. 學務處諮商輔導暨校友服務中心：負責擬定輔導關懷計畫進行師生同仁之心理諮詢關懷及確認傳染病(函疑似個案)之導師輔導因請假個案期間之生活課業輔導，並協助衛生單位進行各項追蹤與聯繫等事宜。
6. 學務處課外活動指導組：負責追蹤、掌控有關陸、僑生之相關管理與通報並協助衛生單位進行各項追蹤等事宜。

7. 研發處國際事務中心：負責追蹤、掌控有關外籍生、交換生之相關管理通報並協助衛生單位進行各項追蹤等事宜。
8. 總務處園區經營管理組：負責環境消毒用品物資與全校環境衛生清潔及消毒之實施，並配合本校及上級衛生單位之指揮，進行疑似病例活動範圍之消毒相關與環保小組等事宜。
9. 總務處事務組：負責相關防疫用品及耗材之採購及分發相關等事宜。
10. 總務處營繕組：負責全校水電、冷氣及中央空調系統機件及通風設備之清潔與維護等事宜。
11. 教務處：負責提供全校所有實習、停課、復課及補課、補考事宜之擬定相關計畫訂定與執行、與提供衛生單位所需相關個案接觸者資料與名單等事宜。
12. 人事室：負責擬定相關停班、上班之訂定與追蹤、掌控有關學校教職員工(含督導各單位流動人員情況)之相關管理通報並協助衛生單位進行各項追蹤等事宜。
13. 各單位主管：負責指導各該單位之疫情防治工作，並指定各該單位通報聯絡人員，適時向學校通報疫情發展狀況等事宜。
14. 各系、所及行政單位：採取對策，預防傳染病在各單位傳播，各單位應由主管指派一名緊急通報聯絡人，並負責儘速建立各該單位之所屬教職員工及學生通訊資料，含：聯絡電話，電子郵件信箱與詳細住宿地點(若學校停課時，需留存可連絡之電話號碼與可回信的電子信箱等等)，緊急通報聯絡人員也將防疫相關資料資訊轉知各該單位同仁及同學知悉，落實各項防疫宣導工作，要掌握人員動向，並協助衛生單位進行各項追蹤等事宜，辦理相關活動與外借場地時需有相關防疫計畫與措施。

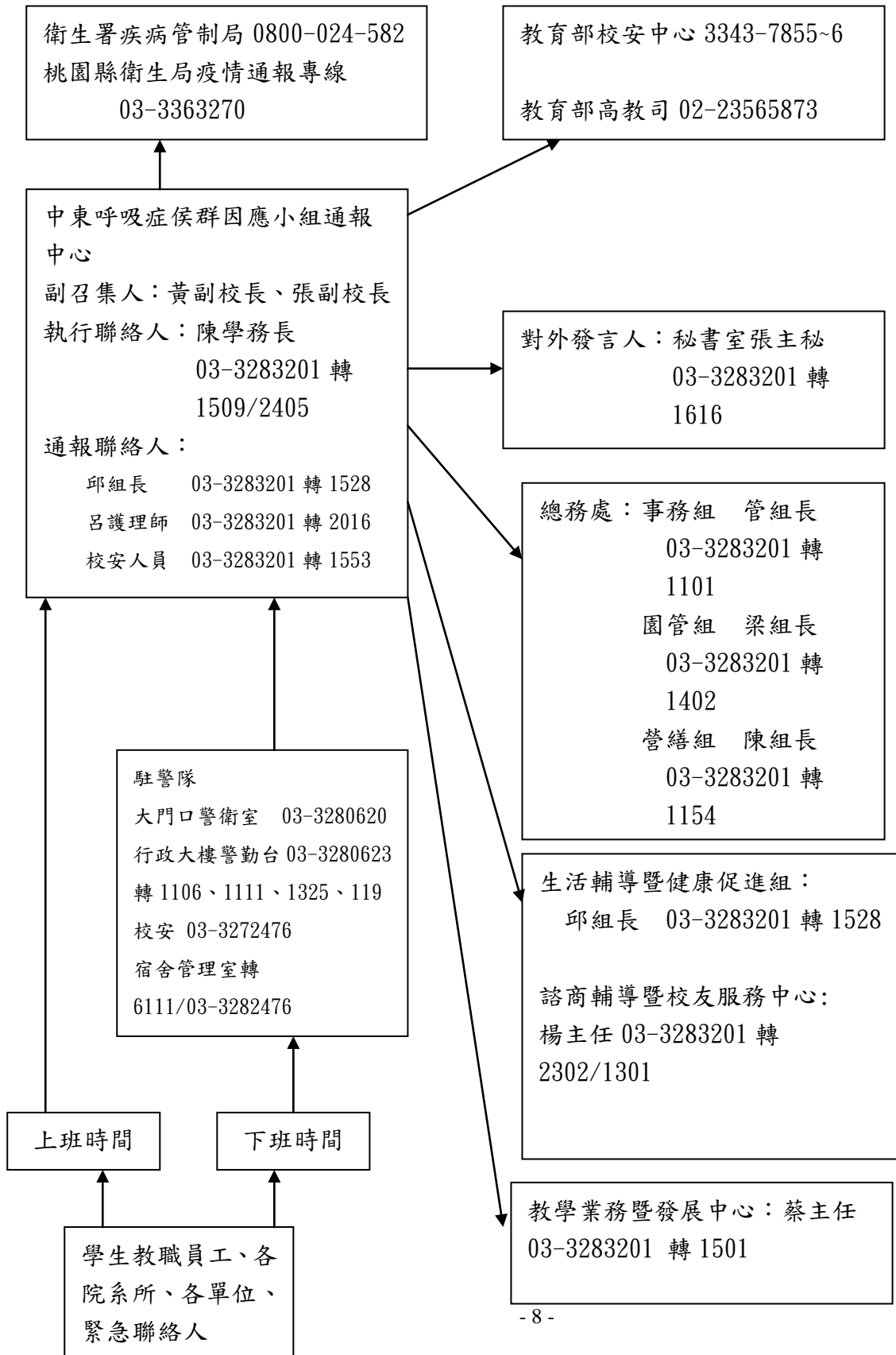
附件 2

國立體育大學中東呼吸症候群冠狀病毒感染症疫情因應小組
各相關單位聯絡窗口

職稱或單位	姓名	電話(分機)	e-mail
校長	高俊雄	1609	kch@ntsu.edu.tw
副校長	黃啟煌	1606	huang@ntsu.edu.tw
副校長	張思敏	1591	csm7530@ntsu.edu.tw
秘書室主任	張永政	1616	cychen@ntsu.edu.tw
學務長	陳五洲	1509	wuchouchen@gmail.com
教務長	黃啟煌	1503	huang@ntsu.edu.tw
總務長	楊宗文	1603	yangtw@ntsu.edu.tw
研發長	朱彥穎	1212	yanju@ntsu.edu.tw
學務處生活輔導暨健康促進組組長	邱慧玲	1528	ling@ntsu.edu.tw
學務處諮商輔導暨校友服務組主任	楊孟容	2302/1301	meng@ntsu.edu.tw
總務處園區經營管理組組長	梁梅春	1321	may@ntsu.edu.tw
總務處事務組組長	管文華	1101	2169@ntsu.edu.tw
總務處營繕組組長	陳文政	1154	cwc@ntsu.edu.tw
教務處教學業務暨發展中心主任	蔡錦雀	1501	cctsai@ntsu.edu.tw

國立體育大學校園中東呼吸症侯群疫情通報組織及

各單位負責人聯絡資料表



附件 4 教育部 104 年 6 月 16 日臺教綜(五)字第 1040081406 號函辦理「學校因應中東呼吸症候群冠狀病毒感染症疫情整備情形檢核表」

各級學校因應中東呼吸症候群冠狀病毒感染症(MERS-CoV)疫情整備情形檢核表

學校名稱：_____ 檢核時間：____年____月____日
 時 機：因南韓疫情嚴峻，為預為因應本國校園防疫作為，請各級學校進行下列各項防疫整備措施，並檢核是否完成。

項次	檢查項目	學校自主檢核		中央或地方政府覆核		備註
		是	否	是	否	
1	學校籌組因應 MERS-CoV 疫情防疫小組，先行確認各項防疫措施之分工及整備，預定本國疫情升高時立即召開 MERS-CoV 疫情防疫會議。					請提供小組成員名單、各項分工及召開會議時機。
1-1	是否建立緊急連絡窗口、發言人、通報作業。					
2	確實掌握本國籍教職員工生前往流行地區(中東、南韓)各項交流、旅遊等名單及其 14 天自主健康管理、健康監測狀況。					請提供名單、14 天自主健康管理、健康監測相關紀錄。
2-1	確實掌握中東、南韓地區來臺交流之境外教職員工生(學位生、華語生、短期研修生及其他文教交流人士)名單，並確實督導依據「中東呼吸症候群冠狀病毒感染症自主健康管理通知書(流行地區返臺者)」及「中東呼吸症候群冠狀病毒感染症健康監測通知書(病例接觸者)」事項辦理。					請提供名單、14 天自主健康管理、健康監測相關紀錄。
3	加強宣導教職員工生及家長前往流行地區避免接觸駱駝或生飲駱駝等動物奶，避免前往當地醫療院所，並養成勤洗手、戴口罩等良好衛生習慣。返國後倘有發燒(≥38℃)、咳嗽、呼吸急促及困難等不適症狀，請配戴外科口罩，立即撥打免付費防疫專線 1922 諮詢；就醫時，請主動告知醫師 TOCC(旅遊史、職業別、接觸史及周遭人員是否出現症狀)。請勾選以下宣導方式：(可複選) <input type="checkbox"/> 主管及相關會議(例如：校長、主任、組長、導師等)。 <input type="checkbox"/> 利用週會、朝會、大型活動、家長日、班級家長會與全校家長代表大會等進行相關宣導。 <input type="checkbox"/> 其他衛教宣導方式(如透過聯絡簿轉知家長、列入教師研習進修、融入課程教學等)。					宣導日期：
4	已備妥防疫物資：口罩、耳(額)溫槍、75%酒精、漂白水及其他環境消毒用品等。					目前備有：口罩____個 耳(額)溫槍____支 75%酒精____容量 漂白水____容量 其他(____)____個。
4-1	耳(額)溫槍是否定期校正。					
5	供應足夠洗手設施，洗手臺備有肥皂、洗手乳等清潔用品。					
6	定期清潔學生經常接觸的物品表面，如鍵盤、課桌椅、門把、公共區域的公共用品、教具等，並穿戴手套及口罩進行清潔及消毒作業。					消毒作業可參考衛生福利部疾病管制署「消毒劑使用指引」。
6-1	如有校園 MERS-CoV 確診案例，應立即聯繫地方衛生單位配合以上清潔及消毒工作。					
7	張貼預防 MERS-CoV 防疫宣導海報及運用其他文宣品。					
8	各級學校因應 MERS-CoV 疫情學生宿舍應變措施。					
9	於學校網站新增連結本部及疾管署「MERS-CoV 專區」網站。					

備註：

- 最新疫情等相關資訊，請參閱衛生福利部疾病管制署網站(<http://www.cdc.gov.tw>)首頁 MERS-CoV 專區；如有疑問，可撥打免付費民眾疫情通報及關懷專線 1922 洽詢。
 - 填寫人姓名：_____ 聯絡電話：_____ 傳真號碼：_____ 電子郵件：_____
- 承辦人：_____ 業務主管：_____ 校長：_____

國立體育大學因應中東呼吸症候群冠狀病毒感染症疫情整備情形

窗口聯繫資料

組別	姓名	本校電話 03-3283201 分 機	電子信箱
秘書室	林榮通	1614	tonylin@ntsu.edu.tw
學務處	陳五洲	1509	mars7813@hotmail.com
	邱慧玲	1528	ling@ntsu.edu.tw
	吳萬春(校安人員)	1552	wuwtwan@ntsu.edu.tw
	李利時(校安人員)	1553	lee9098@ntsu.edu.tw
	曾文美(校安人員)	1554	amy051180@ntsu.edu.tw
	呂靜妮(護理師)	2016	nini@ntsu.edu.tw
	錢桂玉(營養師)	2405	chienkueiyu@ntsu.edu.tw
	戴筱純(僑、陸生)	1573	chun1985@ntsu.edu.tw
	黃小芬(心理師)	1303	s920c005@ntsu.edu.tw
總務處	余坤樹	1607	tree@ntsu.edu.tw
人事室	郭盈君(教職員工含流動 人員)	1632	putting76kimo@ntsu.edu.tw
國際中心	林燦煌(外籍生、交換生)	1216	hayasi@ntsu.edu.tw

*24 小時緊急傷病送相關電話：報駐警察小隊校內緊急專線為本校電話 03-3283201 分機 1111 或分機 1106/3280623(24hrs)、校安分機 1553、宿舍管理室分機 6111 轉 0/3282476。

*衛生單位：龜山衛生所卓淑敏護理師(03)329-9645 分機 315

附件 5 教育部與所屬機關（構）及各級學校因應中東呼吸症候群疫情其人員

前往境外地區交流注意事項

一、目的：教育部（以下簡稱本部）為防範因人員跨境交流造成中東呼吸症候群疫情擴散，特依傳染病防治法第六條第四款及學校衛生法第十三條規定，訂定本注意事項。

二、對象：本部與所屬機關（構）人員及各級學校教職員工、學生。

三、一般配合辦理事項：

（一）保持警戒：在疫情發生期間，隨時注意最新疫情發展，有關最新疫情與旅遊警示等相關資訊，請參閱行政院衛生署疾病管制局網站 (<http://www.cdc.gov.tw>) 之「MERS-CoV」專區，或撥打免付費民眾疫情通報及諮詢專線一九二二洽詢，如話機無法撥打簡碼電話號碼，請改撥〇八〇〇-〇〇一九二二防疫專線。

（二）通報：各級學校應依本部之校園因應 MERS-CoV 疫情通報作業原則規定，辦理個案通報及每日通報。

（三）配合防疫政策：本部與所屬機關（構）人員及各級學校教職員工、學生，應配合 MERS-CoV 中央流行疫情指揮中心（以下簡稱指揮中心）之防疫政策，進行相關防疫措施。

四、跨境交流配合辦理事項：

（一）行前：

1. 擬前往地區如屬指揮中心列為旅遊疫情警示，應依當時旅遊疫情建議分級表之旅行建議處理。

2. 須前往境外病例發生地區進行教育交流活動時，應先向本部或所屬機關（構）、各級學校之防疫小組登錄。

3. 本部與所屬機關（構）及各級學校之防疫小組應提供有關疫情最新資訊及衛教資料，並提醒有關人員做好個人防護措施。

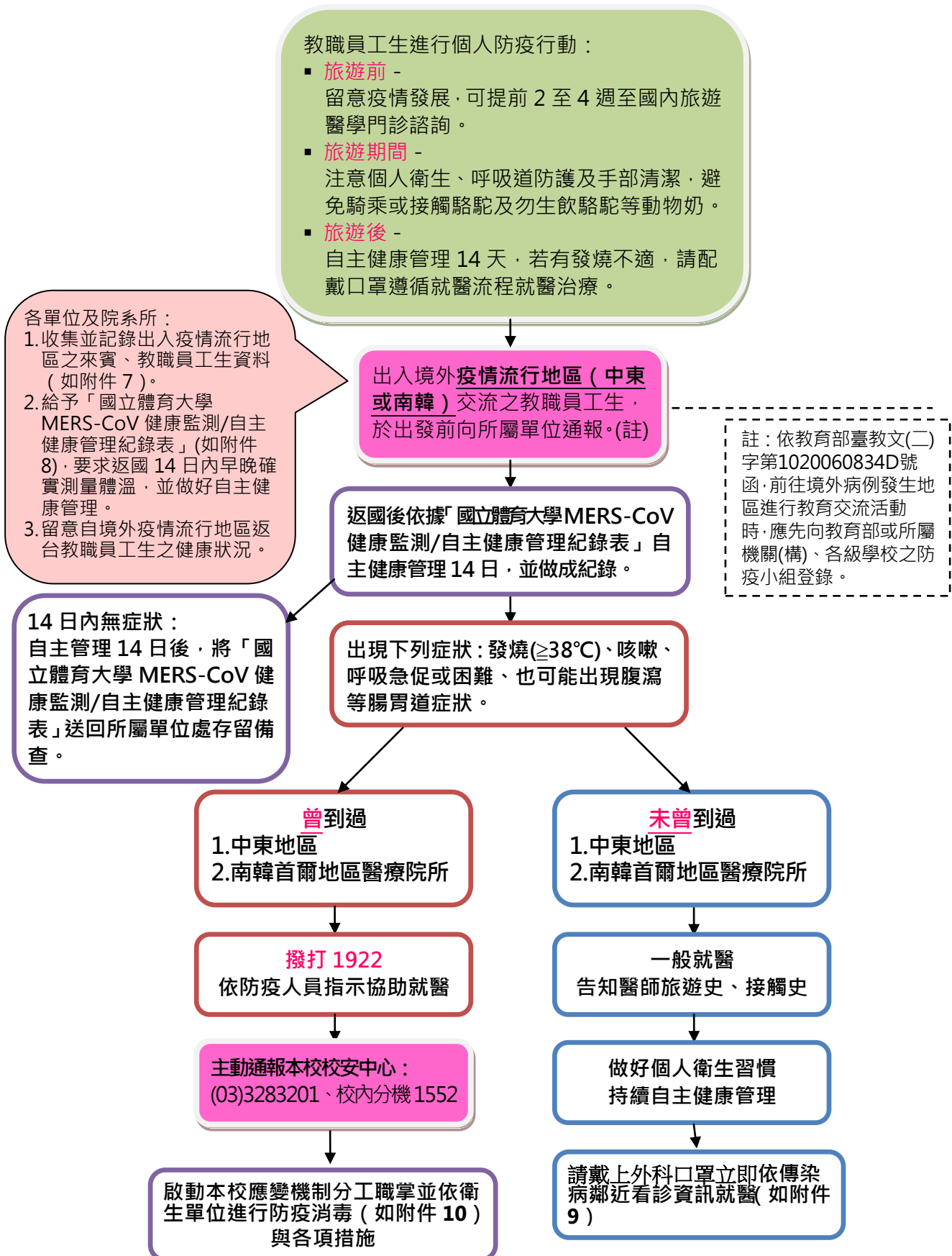
(二)交流期間：

1. 避免前往流行地區(中東地區及南韓)之當地醫療院所，並避免接觸駱駝或生飲駱駝等動物奶，應注意個人衛生、呼吸道防護及手部清潔，非醫療必要避免前往醫療院所，以降低受感染可能性。
2. 與疑似病患密切接觸，應作好適當之自我防護。
3. 如境外地區疫情升高，應即返國。

(三)返國後：

1. 返國後，應即向本部或所屬機關（構）、各級學校之防疫小組報到。
2. 返國七日內，應自主健康管理 14 天，若有發燒不適，請配戴口罩遵循就醫流程就醫治療；如經診斷確診，並應即時通報本部或所屬機關(構)、各級學校之防疫小組。
- 3 落實個人衛生管理，不僅針對 MERS-CoV，其他如流感、腸病毒等，如有發燒或呼吸道感染時，應儘速就醫，並建議在家休息，不上課、不上班，勤洗手、有咳嗽症狀應戴口罩。

國立體育大學MERS-CoV防疫通報及處理流程



附件8

國立體育大學中東呼吸症候群冠狀病毒感染症健康監測紀錄表 (自主健康管理紀錄表)

因您曾與中東呼吸症候群冠狀病毒感染症之極可能或確定病例有過接觸，為防範中東呼吸症候群冠狀病毒之傳染，並保障您自己及親友的健康，請在14日內，確實做好健康監測措施：

- 一、健康監測者可照常進行上班、上學等一般活動，但應避免搭乘飛機、客運等長途交通工具。
- 二、健康監測者家人可照常上學、上班，除非健康監測者發病，否則沒有行為上的限制。
- 三、維持手部清潔，保持經常洗手習慣，原則上可以使用肥皂和清水或酒精性乾洗手液進行手部衛生。另應儘量不要用手直接碰觸眼睛、鼻子和嘴巴。
- 四、注意呼吸道衛生及咳嗽禮節。有咳嗽等呼吸道症狀時應戴口罩，當口罩沾到口鼻分泌物時，應立即更換並丟進垃圾桶。打噴嚏時，應用面紙或手帕遮住口鼻，若無面紙或手帕時，可用衣袖代替。如有呼吸道症狀，與他人交談時，請戴上外科口罩並儘可能保持1公尺以上距離。手部接觸到呼吸道分泌物時，請用肥皂搓手及澈底洗淨。
- 五、於健康監測的14日內，每日早/晚各量體溫一次、詳實記錄體溫及活動史(如下列表格)，並主動通報地方衛生局/所。
- 六、健康監測者，倘發生急性呼吸道感染(發燒 $\geq 38^{\circ}\text{C}$ 及咳嗽)，請立即戴外科口罩，主動與縣市衛生局聯繫，以協助儘速就醫治療。
- 七、就醫時，請將本通知單出示給醫師，並應主動告知醫師接觸史、旅遊史及居住史。
- 八、如未確實遵守各項健康監測規定，將違反「傳染病防治法」第三十六條規定，依同法第七十條處新臺幣3,000至15,000元不等罰鍰，得按次處罰。
- 九、如違反避免搭乘公共運輸系統規定，將違反「傳染病防治法」第三十七條規定，依同法第六十七條處新臺幣60,000至300,000元不等罰鍰，得按次處罰。
- 十、若經醫師診斷符合通報個案，請務必通報校安中心：(03)328-3201，校內分機1552。

體溫及活動記錄表 最後有接觸病例日期： 年 月 日

填表人：_____ 外賓/學號/員工編號：_____ 連絡電話：_____

出發地航班：_____ 轉機日期：_____年_____月_____日

轉機地點：_____ 轉機地搭乘航班：_____

Day	日期	體溫 $^{\circ}\text{C}$		健康狀況	活動記錄 (地點、接觸人員、交通工具)
		上午	下午		
1					
2					
3					
4					
5					
6					
7					
8					
9					
10					
11					
12					
13					
14					

※請送回所屬單位處存留備查

※單位/系所彙整人員：

※單位/系所主管：

附件9

國立體育大學急性傳染疾病鄰近看診資訊

- 若出現急性傳染症狀:發燒(高於 38 度 c)、咳嗽、呼吸急促、嘔吐腹瀉. 等症狀請戴上外科口罩立即就醫評估。

- 林口長庚醫院-感染醫學科

時間 日期	星期一	星期二	星期三	星期四	星期五	星期六	星期日
上午 08:30-11:30							
下午 13:30-16:30							

- 聯絡資訊

地址：桃園市龜山區復興街 5 號

電話：03-3281200 轉 3333

網址：<http://www1.cgmh.org.tw/branch/lnk/index.aspx?Language=f>

- 桃園長庚醫院-感染醫學科

時間 日期	星期一	星期二	星期三	星期四	星期五	星期六	星期日
上午 08:30-11:30							
下午 13:30-16:30							

- 聯絡資訊

地址：桃園市龜山區舊路里頂湖路 123 號

電話：03-3196200 轉 3480

網址：<http://www1.cgmh.org.tw/branch/hel/index.htm>

- 看診注意事項：

- 詳細門診資訊請看相關醫院網站確認。

- 若該日特別門診額滿時，為因應疫情及病況需求，請您戴口罩直接到院經櫃臺現場掛號即可受理。

- 請於就醫時優先告知醫師近日內之旅遊地區、接觸史或近期禽鳥接觸史。

- 如果您要預約之醫師已額滿，可點選改掛桃園分院之連結，預約桃園分院之看診醫師。

附件10

國立體育大學消毒作業原則

依據：教育部就有關各級學校因應 MERS 流感疫情消毒作業原則

資料來源：行政院衛生署疾病管制局、行政院農業委員會、行政院環境保護署

(一) 消毒作業原則

1. 消毒範圍：地面、門把、窗戶把手、按鈕、電器開關、家具表面、電話、對講機、垃圾桶、洗手台、馬桶、浴盆、水龍頭、蓮蓬頭、排水口、抽風扇、電腦、鍵盤、風扇等。因學校及托育機構裡的學生及幼兒、幼童，共同設備、器具，彼此社交距離近且接觸頻繁，需要特別注意防範。除前開消毒範圍外，請著重定期清潔學生、幼兒經常接觸的物品表面，如鍵盤、課桌椅、門把、公共區域的公共用品、教具等，但要注意避免過度使毒藥劑（消毒藥劑使用方法可參考下列內容），並穿戴手套及口罩進行清潔作業。
2. 消毒用具：酒精或漂白水（0.05%次氯酸鈉）、抹布、手套、口罩。
3. 消毒原則：
 - (1) 由較乾淨的地方先擦拭。
 - (2) 抹布必須浸潤漂白水。
 - (3) 以漂白水擦拭後10分鐘，再以清水清潔。
 - (4) 可以稀釋漂白水消毒馬桶。
 - (5) 切勿將大量或高濃度漂白水廢棄於馬桶內，避免化糞池失去污水處理能力。
 - (6) 使用漂白水時，請戴口罩、手套。

(二) 酒精：濃度70%的酒精是強效且廣效的殺菌劑，常用來消毒小範圍的表面和一些儀器的表面。因為酒精為易燃物，若當表面消毒劑使用時，須限制在小範圍表面積的消毒，且只能使用在通風良好處以避免燃燒。

(三) 含氯消毒劑（漂白水、漂白粉）

1. 選擇成分為「次氯酸鈉（sodium hypochlorite）」之市售漂白水稀釋使用，一般漂白水濃度大多為5~6%。室內環境表面消毒可使用1:100 的稀釋漂白水(500ppm)（每10 L 水加含氯漂白水約100 mL），可用保特瓶(容量0.6、1.5 及5 L)或免洗湯匙(一平匙約20 mL) 作為稀釋時之度量工具。稀釋的家用漂白水在不同接觸時間（10分鐘~60分鐘）皆有作用，且價格便宜，一般建議醫療機構作為消毒劑。漂白水會刺激黏膜、皮膚和呼吸道，且會在光或熱下分解，易與其他化學物起反應，故使用漂白水必須小心。不當的使用會降低其消毒效果並造成人員傷害。
2. 配製或使用稀釋漂白水的方法
 - (1) 使用口罩、橡膠手套和防水圍裙，最好也使用護目鏡保護眼睛以免被噴濺到，避免接觸眼睛。如果漂白水濺入眼睛，須以清水沖洗至少 15 分鐘及看醫生。
 - (2) 在通風良好處配製和使用漂白水，當漂白水和其他酸性清潔劑(如一些潔廁劑)混合時，會產生有毒氣體，可能造成傷害或死亡。如有需要，應先使用清潔劑並用水充分清洗後，才用 漂白水消毒。
 - (3) 使用冷水稀釋，因為熱水會分解次氯酸鈉並降低其消毒效果，若要使用稀釋的漂白水，應當天配製並標示日期名稱，而未使用的部分在24小時之後應丟棄。
 - (4) 龜山區衛生所建議居家消毒：未發生流感個案時之定期維護環境清潔平時應定期清潔學生及教職員經常接觸之物品表面，如鍵盤、課桌椅、門把、公共區域的電話筒，一般家用氯漂白水20c. c. 與5公升清水泡成200ppm的消毒水，相當於1250c. c. 寶特瓶4瓶加上4寶特瓶瓶蓋的漂白水，過30分鐘再用清水擦拭，可減少刺鼻味。簡易泡製辦法為水5公升(1250c. c. 寶特瓶4瓶)+20c. c. 含氯(5-6%)漂白水約寶特瓶瓶蓋4瓶蓋)。